

# Instituto Nacional do Seguro Social INSS



Cargo

# 18

Aplicação: 16/3/2008

## TARDE

## Concurso Público Nível Médio

## TÉCNICO DO SEGURO SOCIAL

Caderno

# MARROM

**LEIA COM ATENÇÃO AS INSTRUÇÕES ABAIXO.**

### AGENDA (datas prováveis)

- I **17/3/2008**, após as 19 h (horário de Brasília) – Divulgação dos gabaritos oficiais preliminares das provas objetivas: Internet — [www.cespe.unb.br/concursos/inss2007](http://www.cespe.unb.br/concursos/inss2007).
- II **18 e 19/3/2008** – Recursos (gabaritos das provas objetivas): exclusivamente no Sistema Eletrônico de Interposição de Recurso, Internet, mediante instruções e formulários que estarão disponíveis nesse sistema.
- III **4/4/2008** – Divulgação do resultado final do concurso: [www.cespe.unb.br/concursos/inss2007](http://www.cespe.unb.br/concursos/inss2007) e Diário Oficial da União.

### OBSERVAÇÕES

- Não serão objeto de conhecimento recursos em desacordo com o item 11 do Edital n.º 1 - INSS, de 26 de dezembro de 2007.

### Informações adicionais:

- Telefone 0(XX) 61 3448-0100; Internet — [www.cespe.unb.br/concursos/inss2007](http://www.cespe.unb.br/concursos/inss2007).
- É permitida a reprodução deste material apenas para fins didáticos, desde que citada a fonte.

- 1 Ao receber este caderno, confira atentamente se o tipo do caderno — **Caderno MARROM** — coincide com o que está registrado em sua folha de respostas e no rodapé de cada página numerada deste caderno. Em seguida, verifique se ele contém **cento e cinquenta itens**, correspondentes às provas objetivas, corretamente ordenados de **1 a 150**. Caso o caderno esteja incompleto ou tenha qualquer defeito, ou haja discordância quanto ao tipo de caderno, solicite ao fiscal de sala mais próximo que tome as providências cabíveis, pois não serão aceitas reclamações posteriores.
- 2 Quando autorizado pelo chefe de sala, no momento da identificação, escreva, no espaço apropriado da sua folha de respostas, com a sua caligrafia usual, a seguinte frase:

***A saúde do povo é objeto de inequívoca responsabilidade social.***

- 3 Não utilize lápis, lapiseira (grafite), borracha e(ou) qualquer material de consulta que não seja fornecido pelo CESPE/UnB.
- 4 Não se comunique com outros candidatos nem se levante sem autorização do chefe de sala.
- 5 Recomenda-se não marcar ao acaso: cada item cuja resposta diverja do gabarito oficial definitivo receberá pontuação negativa, conforme consta em edital.
- 6 A duração das provas é de **quatro horas**, já incluído o tempo destinado à identificação — que será feita no decorrer das provas — e ao preenchimento da folha de respostas.
- 7 Você deverá permanecer obrigatoriamente em sala por, no mínimo, **uma hora** após o início das provas e poderá levar este caderno de provas somente no decurso dos últimos **quinze minutos** anteriores ao horário determinado para o término das provas.
- 8 Ao terminar as provas, chame o fiscal de sala mais próximo, devolva-lhe a sua folha de respostas e deixe o local de provas.
- 9 A desobediência a qualquer uma das determinações constantes no presente caderno ou na folha de respostas poderá implicar a anulação das suas provas.

- De acordo com o comando a que cada um dos itens de 1 a 150 se refira, marque, na **folha de respostas**, para cada item: o campo designado com o código **C**, caso julgue o item **CERTO**; ou o campo designado com o código **E**, caso julgue o item **ERRADO**. A ausência de marcação ou a marcação de ambos os campos não serão apenadas, ou seja, não receberão pontuação negativa. Para as devidas marcações, use a **folha de respostas**, único documento válido para a correção das suas provas.
- Nos itens que avaliam **Noções de Informática**, a menos que seja explicitamente informado o contrário, considere que todos os programas mencionados estão em configuração-padrão, em português, que o *mouse* está configurado para pessoas destros e que expressões como clicar, clique simples e clique duplo referem-se a cliques com o botão esquerdo do *mouse*. Considere também que não há restrições de proteção, de funcionamento e de uso em relação aos programas, arquivos, diretórios, recursos e equipamentos mencionados.

## CONHECIMENTOS BÁSICOS

### Como nasce uma história (fragmento)

- 1 Quando cheguei ao edifício, tomei o elevador que serve do primeiro ao décimo quarto andar.  
Era pelo menos o que dizia a tabuleta no alto da porta.  
— Sétimo — pedi.
- 4 A porta se fechou e começamos a subir. Minha atenção se fixou num aviso que dizia:  
*É expressamente proibido os funcionários, no ato da subida, utilizarem os elevadores para descender.*
- 7 Desde o meu tempo de ginásio sei que se trata de problema complicado, este do infinito pessoal. Prevaleciam então duas regras mestras que deveriam ser rigorosamente obedecidas. Uma afirmava que o sujeito, sendo o mesmo, impedia que o verbo se flexionasse. Da outra infelizmente já  
10 não me lembrava.
- Mas não foi o emprego pouco castiço do infinito pessoal que me intrigou no tal aviso: foi estar ele concebido de maneira chocante aos delicados ouvidos de um escritor que se preza.
- 13 Qualquer um, não sendo irremediavelmente burro, entenderia o que se pretende dizer neste aviso. Pois um tijolo de burrice me baixou na compreensão, fazendo com que eu ficasse revirando a frase na cabeça: descender, no ato da subida? Que quer dizer isto? E buscava uma forma simples e  
16 correta de formular a proibição:  
*É proibido subir para depois descer.*  
*É proibido subir no elevador com intenção de descer.*
- 19 *É proibido ficar no elevador com intenção de descer, quando ele estiver subindo.*  
*Se quiser descer, não tome o elevador que esteja subindo.*
- Mais simples ainda:
- 22 *Se quiser descer, só tome o elevador que estiver descendo.*
- De tanta simplicidade, atingi a síntese perfeita do que Nelson Rodrigues chamava de óbvio ululante, ou seja, a enunciação de algo que não quer dizer absolutamente nada:
- 25 *Se quiser descer, não suba.*

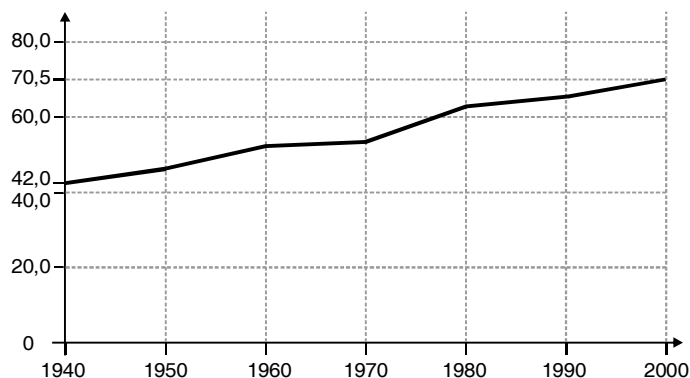
Fernando Sabino. *A volta por cima*. Rio de Janeiro: Record, 1995, p. 137-140 (com adaptações).

Acerca do gênero textual e das estruturas lingüísticas do texto acima, julgue os itens a seguir.

- 1 A regra gramatical enunciada pelo autor em “Uma afirmava que o sujeito, sendo o mesmo, impedia que o verbo se flexionasse” (ℓ.8-9) aplica-se aos verbos subir e descer no seguinte exemplo: Se os funcionários querem subir, não devem descer.
- 2 O gênero textual apresentado permite o emprego da linguagem coloquial, como ocorre, por exemplo, em “Qualquer um, não sendo irremediavelmente burro” (ℓ.13) e “um tijolo de burrice” (ℓ.14).
- 3 O sentido do período seria mantido, mas a correção gramatical seria prejudicada, caso se substituísse “atingi a síntese perfeita” (ℓ.23) por **cheguei à síntese perfeita**.
- 4 O trecho das linhas 5 e 6 pode ser reescrito, com correção gramatical, da seguinte maneira: **É expressamente proibido a utilização dos elevadores que tiverem subindo pelos funcionários que desejarem descer.**

Um dos indicadores de saúde comumente utilizados no Brasil é a esperança de vida ao nascer, que corresponde ao número de anos que um indivíduo vai viver, considerando-se a duração média da vida dos membros da população. O valor desse índice tem sofrido modificações substanciais no decorrer do tempo, à medida que as condições sociais melhoram e as conquistas da ciência e da tecnologia são colocadas a serviço do homem.

A julgar por estudos procedidos em achados fósseis e em sítios arqueológicos, a esperança de vida do homem pré-histórico ao nascer seria extremamente baixa, em torno de 18 anos; na Grécia e na Roma antigas, estaria entre 20 e 30 anos, pouco tendo se modificado na Idade Média e na Renascença. Mais recentemente, têm sido registrados valores progressivamente mais elevados para a esperança de vida ao nascer. Essa situação está ilustrada no gráfico abaixo, que mostra a evolução da esperança de vida do brasileiro ao nascer, de 1940 a 2000.



M. Z. Rouquayrol e N. de Almeida Filho. In: *Epidemiologia e saúde*. Rio de Janeiro: MEDSI, 2003, p. 68 (com adaptações).

Com base nas informações do texto e considerando os temas a que ele se reporta, julgue os itens seguintes.

- 5 A esperança de vida ao nascer e indicadores de renda e de educação compõem o índice de desenvolvimento humano, usado para medir a qualidade de vida nos municípios e regiões brasileiras e nos diversos países do mundo.
- 6 O termo “Essa situação”, empregado no último período do texto, refere-se exclusivamente à informação prestada no penúltimo período.
- 7 Se  $E$  representa a esperança de vida do brasileiro ao nascer e  $x$  representa o tempo, em anos, transcorrido desde 1940, infere-se das informações apresentadas que, para  $0 \leq x \leq 60$ ,  $E(x) = 42x + 70,5$ .
- 8 Sabendo-se que, em 1910, a esperança de vida do brasileiro ao nascer era de 34 anos, conclui-se que o valor desse indicador aumentou em mais de 100% em 90 anos, isto é, de 1910 a 2000.
- 9 No Brasil, o fenômeno do aumento da esperança de vida ao nascer atinge de maneira uniforme todas as classes sociais, pois esse indicador não é influenciado pela renda familiar.
- 10 Se for mantida, durante o período de 2000-2020, a tendência observada, no gráfico mostrado, no período 1980-2000, a esperança de vida do brasileiro ao nascer será, em 2020, superior a 85 anos.

Acerca dos princípios da seguridade social, julgue os itens a seguir.

- 11 Um dos objetivos da seguridade social é a universalidade da cobertura e do atendimento, meta cumprida em relação à assistência social e à saúde, mas não à previdência.
- 12 A seguridade social, em respeito ao princípio da solidariedade, permite a incidência de contribuição previdenciária sobre os valores pagos a título de aposentadoria e pensão concedidas pelo regime geral de previdência social.
- 13 O Conselho Nacional da Previdência Social é um dos órgãos de deliberação coletiva da estrutura do Ministério da Previdência Social, cuja composição, obrigatoriamente, deve incluir pessoas indicadas pelo governo, pelos empregadores, pelos trabalhadores e pelos aposentados.

Acerca da seguridade social no Brasil, de suas características, contribuições e atuação, julgue os itens a seguir.

- 14 A instituição de alíquotas ou bases de cálculos diferentes, em razão da atividade econômica ou do porte da empresa, entre outras situações, apesar de, aparentemente, infringir o princípio tributário da isonomia, de fato atende ao comando constitucional da equidade na forma de participação no custeio da seguridade social.
- 15 A grande preocupação com os hipossuficientes tem sido característica marcante da seguridade social brasileira, como pode ser demonstrado pela recente alteração, no texto constitucional, de garantias para inclusão dos trabalhadores de baixa renda, bem como daqueles que se dediquem, exclusivamente, ao trabalho doméstico, sendo-lhes oferecido tempo de contribuição, alíquotas e prazos de carência inferiores.
- 16 Em que pesem os inúmeros avanços alcançados após a promulgação da Constituição Federal de 1988, especialmente com a estruturação do modelo de seguridade social, o Brasil mantém, ainda, resquícios de desigualdade, que podem ser observados, por exemplo, pela existência de benefícios distintos para os trabalhadores urbanos em detrimento dos rurais.
- 17 A seguridade social brasileira, apesar de ser fortemente influenciada pelo modelo do Estado do bem-estar social, não abrange todas as políticas sociais do Estado brasileiro.

**RASCUNHO**

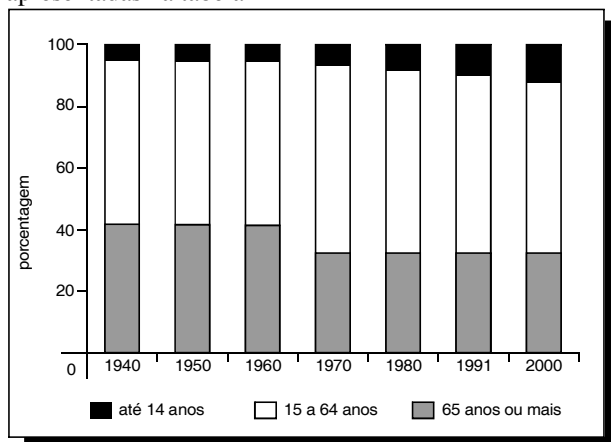
A tabela abaixo mostra, em porcentagens, a distribuição relativa da população brasileira por grupos etários, de acordo com dados dos censos demográficos de 1940 a 2000.

censos	grupos etários		
	até 14 anos	15 a 64 anos	65 anos ou mais
1940	42,7	54,9	2,4
1950	41,8	55,6	2,6
1960	42,7	54,6	2,7
1970	42,6	54,3	3,1
1980	38,2	57,8	4,0
1991	34,7	60,5	4,8
2000	29,6	64,6	5,8

IBGE. Censos demográficos de 1940 a 2000.

Com base nos dados acerca da evolução da população brasileira apresentados na tabela acima, julgue os itens subsequentes.

- 18 De acordo com os dados apresentados na tabela, os percentuais relativos à população brasileira com idade entre 15 e 64 anos formam uma progressão aritmética de razão menor que 1.
- 19 A população com idade de 65 anos ou mais inclui a chamada população economicamente ativa, composta de pessoas que estão trabalhando e que, portanto, são os principais contribuintes da previdência social.
- 20 O gráfico a seguir ilustra corretamente as informações apresentadas na tabela.



- 21 Infere-se dos dados da tabela que, de 1940 a 1970, a população brasileira apresentava-se distribuída uniformemente em relação aos três grupos etários.
- 22 O envelhecimento da população, representado pela relação entre a proporção de idosos (65 anos ou mais) e a proporção de crianças (até 14 anos), passou de 10,5%, em 1980, para 18,2%, em 2000. Essa relação indica que, em 2000, havia cerca de 18 idosos para cada 100 crianças.

## Texto I

### Envelhecimento, pobreza e proteção social na América Latina

- 1 O processo de envelhecimento populacional, no seu primeiro estágio, resulta em um aumento, pelo menos relativo, da oferta da força de trabalho. Nas etapas
- 4 posteriores, a proporção desse grupo no total da população diminui e, eventualmente, diminuirá em termos absolutos, como é a situação atual do Japão e de vários países europeus.
- 7 Por outro lado, o segmento com idade avançada passa a ser o que mais cresce. Esse crescimento acentuado do segmento que demanda maiores recursos monetários e cuidados
- 10 humanos, afetivos e psicológicos, em face da redução do contingente populacional em idade ativa, fez com que o envelhecimento populacional entrasse na agenda das
- 13 políticas públicas pelo lado negativo, ou seja, ele é visto como “um problema”.

A. A. Camarano e M.T. Pasinato. *Texto para discussão*. Brasília: IPEA, 2007.

## Texto II

### Os impactos sociais da velhice

- 1 **IdadeAtiva** — No caso da previdência, os idosos são o grande problema?
- 4 **Ana Amélia Camarano** — Eu acho que esse é outro engano. Claro que você tem mais gente idosa e gente vivendo mais. Agora, o que acontece é que o nosso modelo de previdência é o mesmo da Europa Ocidental, dos EUA,
- 7 modelos desenhados no pós-guerra, quando havia emprego, as pessoas se aposentavam e ficavam pouco tempo aposentadas porque morriam logo. Então, esse modelo está
- 10 falido. Esse cenário mudou. Nós não estamos mais no mundo do trabalho estável, não temos mais o pleno emprego e as relações de trabalho hoje passam pela flexibilização. E a tão
- 13 falada flexibilização significa informalização. A nossa política social é toda ligada ao trabalho. A Constituição de 1988 mudou um pouco, mas até então só tinha direito ao
- 16 benefício da previdência quem trabalhava. Era uma cidadania ligada ao trabalho e, não, ao benefício do trabalhador. E isso não é mais possível. Nós estamos
- 19 caminhando para um mundo sem trabalho.

Internet: <www.techway.com.br> (com adaptações).

Com relação aos textos I e II, julgue os itens que se seguem.

- 23 Como os textos tratam da mesma temática, a resposta de Ana Amélia Camarano, no texto II, poderia dar continuidade ao texto I, sem prejuízo da estrutura textual e respeitando-se a linguagem utilizada, desde que a oração “Eu acho que esse é outro engano” (l.3-4) fosse substituída por **Essa percepção, entretanto, revela-se equivocada**.
- 24 De acordo com o desenvolvimento e a organização das idéias do texto I, depreende-se que “segmento que demanda maiores recursos monetários e cuidados humanos, afetivos e psicológicos” (l.8-10) e “segmento com idade avançada” (l.7) referem-se ao mesmo conjunto de indivíduos.
- 25 De acordo com o texto I, é correto afirmar que há países europeus em que a força de trabalho, em relação ao total da população, já se reduziu.
- 26 Se o trecho “mudou um pouco” (texto II, l.15) for substituído por **modificou-se pouco**, preservam-se as relações textuais e o sentido original do texto.

Proposições são sentenças que podem ser julgadas como verdadeiras ou falsas, mas não admitem ambos os julgamentos. A esse respeito, considere que **A** represente a proposição simples “É dever do servidor apresentar-se ao trabalho com vestimentas adequadas ao exercício da função”, e que **B** represente a proposição simples “É permitido ao servidor que presta atendimento ao público solicitar dos que o procuram ajuda financeira para realizar o cumprimento de sua missão”.

Considerando as proposições **A** e **B** acima, julgue os itens subsequentes, com respeito ao Código de Ética Profissional do Servidor Público Civil do Poder Executivo Federal e às regras inerentes ao raciocínio lógico.

- 27 A proposição composta “Se **A** então **B**” é necessariamente verdadeira.
- 28 Represente-se por  $\neg A$  a proposição composta que é a negação da proposição **A**, isto é,  $\neg A$  é falso quando **A** é verdadeiro e  $\neg A$  é verdadeiro quando **A** é falso. Desse modo, as proposições “Se  $\neg A$  então  $\neg B$ ” e “Se **A** então **B**” têm valores lógicos iguais.
- 29 Sabe-se que uma proposição na forma “Ou **A** ou **B**” tem valor lógico falso quando **A** e **B** são ambos falsos; nos demais casos, a proposição é verdadeira. Portanto, a proposição composta “Ou **A** ou **B**”, em que **A** e **B** são as proposições referidas acima, é verdadeira.

Considere a seguinte situação hipotética.

Natália e sua equipe de servidores do setor de comunicação de um ministério foram encarregadas de preparar folheto destinado a divulgar as atividades da Comissão de Ética Pública (CEP) e de explicar, em particular, as relações entre o presidente da República, os ministros de Estado e a referida Comissão.

A partir dessa situação, julgue os próximos itens, de acordo com o disposto nos decretos n.ºs 6.029/2007 e 1.171/1994.

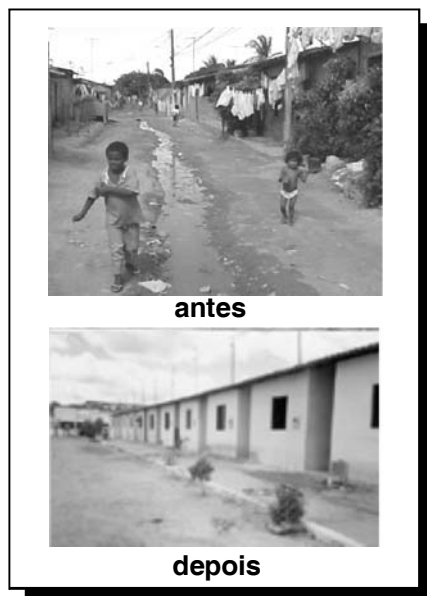
- 30 Considere-se que, durante os trabalhos, Natália tenha orientado sua equipe para traçar um perfil do público que iria receber o folheto e, depois, selecionar diagramas e fotografias adequados para esse público. Considere-se, ainda, que um colega da equipe tenha argumentado, em conversa com Natália, que a equipe não deveria gastar tempo e recursos nessa tarefa, a seu ver desnecessária. Nesse caso, a decisão de Natália é a mais adequada, pois é dever do servidor público ter cuidado ao tratar os usuários do serviço, aperfeiçoando os processos de comunicação e contato com o público.
- 31 Considere-se que a versão inicial do folheto preparado pela equipe de Natália contivesse diagrama no qual a CEP e sua Secretaria-Executiva estivessem diretamente ligadas ao ministro da Justiça, por ser esse ministério o mais antigo. Nesse caso, o folheto deveria ser corrigido, pois a CEP e sua Secretaria-Executiva são vinculadas diretamente ao presidente da República.
- 32 Suponha-se que o folheto preparado pela equipe de Natália explicasse que as decisões tomadas pela CEP não precisariam ser, necessariamente, seguidas pelo presidente da República, visto que a Comissão se caracteriza apenas como um órgão de aconselhamento. Nesse caso, a informação do folheto estaria correta, pois, em matéria de ética pública, a CEP é, de fato, instância consultiva do presidente da República e dos ministros de Estado.
- 33 Suponha-se ter havido um episódio, largamente noticiado pela imprensa, em que a votação de matéria polêmica houvesse terminado empatada e o presidente da CEP houvesse desempatado em favor de uma das partes. Nessa situação, seria correto a equipe de Natália explicar que o presidente da CEP tem voto de qualidade nas deliberações do colegiado.

Analise a situação hipotética descrita no item a seguir e, de acordo com as regras de redação oficial, julgue a assertiva apresentada.

- 34 Ao participar de uma reunião da CEP, Sônia foi encarregada de redigir documento em que registrou os nomes do presidente da reunião, dos funcionários presentes, dos que foram convocados, mas que estavam ausentes, bem como as discussões, propostas, votações e deliberações ocorridas nesse encontro, tomando o devido cuidado para não rasurar nem emendar esse registro. Terminada a reunião, Sônia datou e assinou o documento, solicitando aos presentes que também o assinassem.
- Nessa situação, conclui-se que o documento redigido por Sônia é um relatório.

Com relação ao Word 2003 e a outros aplicativos utilizados em computadores pessoais, julgue os itens a seguir.

- 35 No Word 2003, ao se clicar o *menu* Editar, é exibida uma lista de comandos, entre os quais se inclui o comando Dicionário de Sinônimos, que possui funcionalidades que permitem ao usuário procurar por palavras sinônimas a uma palavra selecionada. O uso desse comando contribui, em muitos casos, para a melhoria da qualidade de um texto editado.
- 36 Diversos programas de computador disponibilizam o *menu* denominado Ajuda, por meio do qual um usuário pode ter acesso a recursos que lhe permitem obter esclarecimentos sobre comandos e funcionalidades dos programas. Atualmente, há programas em que é necessário que o computador esteja conectado à Internet para que funcionalidades do *menu* Ajuda possam ser usadas de forma efetiva.



Com relação às imagens acima, julgue o item que se segue.

- 37 A frase **A saúde do povo é objeto de inequívoca responsabilidade social** constitui título adequado para a mudança que, nessas imagens, se expressa.

Em cada um dos itens a seguir, é apresentada uma situação hipotética envolvendo servidores públicos, seguida de uma assertiva a ser julgada com base na Lei n.º 8.112/1990.

- 38 Renato, servidor de órgão público federal e estudante, constatou, no início do ano letivo, incompatibilidade entre seu horário escolar e o da repartição onde trabalha. Depois de explicar sua situação ao chefe, foi por este informado de que teria direito a horário especial, desde que compensasse o tempo não trabalhado. Renato contra-argumentou dizendo que era impossível compensar o tempo de afastamento do trabalho, pois, além de assistir às aulas, precisava estudar muito e fazer as tarefas escolares. Nessa situação, os argumentos de Renato não têm amparo legal.
- 39 Antônio, após ter sido aposentado por invalidez, iniciou tratamento que implicou a cura da doença que o afastara do serviço público. Após avaliação da junta médica oficial, que aprovou seu retorno às atividades das quais se afastara, Antônio requereu a readaptação ao cargo ocupado e o cômputo do tempo de afastamento para fins de promoção na carreira. Nessa situação, os pedidos de Antônio devem ser atendidos, por estarem amparados na legislação do servidor público.
- 40 Mara, jornalista, dirigiu-se a determinada repartição pública e solicitou, com o objetivo de preparar matéria para o jornal do bairro onde trabalha, informações sobre uma lista de itens, que incluía dados sobre o efetivo policial e nomes de policiais da área de inteligência que trabalham sem uniforme no bairro em questão. O servidor atendeu-a rápida e polidamente, mas negou-se a fornecer-lhe informações sobre os referidos itens, pois tratava-se de dados sigilosos. Nessa situação, a atitude do servidor está correta, pois é seu dever atender com presteza ao público em geral, prestando as informações requeridas, ressalvadas aquelas protegidas por sigilo.
- 41 Joaquim, após demanda judicial, obteve sentença favorável ao recebimento de indenização a qual, esperava ele, seria incorporada ao seu vencimento. Entretanto, no mês posterior à publicação da sentença, verificou, no contracheque, não ter havido alteração em seu vencimento. Nessa situação, o setor de pagamentos agiu corretamente, pois verbas de natureza indenizatória não podem ser incorporadas ao vencimento.
- 42 Decorridos cinco anos de sua posse, Mônica, com o intuito de aperfeiçoar sua qualificação profissional, solicitou licença para terminar curso de pós-graduação que deixara incompleto. Ao receber resposta negativa, Mônica decidiu apresentar recurso, alegando que a licença capacitação é direito subjetivo do servidor e que, em situações como a sua, é dever da administração concedê-la. Nesse caso, a legislação apóia todos os argumentos apresentados por Mônica.

Com relação a mensagens de correio eletrônico e a conceitos relacionados a Internet e *intranet*, julgue os itens seguintes.

- 43 É comum, mediante o uso de programas de computador que utilizam o Windows XP como sistema operacional, o recebimento de mensagens de texto por meio de correio eletrônico. Entretanto, é possível a realização dessa mesma tarefa por meio de programas de computador adequados que utilizam o sistema operacional Linux.
- 44 Para se enviar uma mensagem confidencial de correio eletrônico, cujo conteúdo não deva ser decifrado caso essa mensagem seja interceptada antes de chegar ao destinatário, é suficiente que o computador a partir do qual a mensagem seja enviada tenha, instalados, um programa antivírus e um *firewall* e que esse computador não esteja conectado a uma *intranet*.

Em relação ao Instituto Nacional do Seguro Social, a seu histórico e estrutura, julgue os itens a seguir.


- 45 A fusão da Secretaria da Receita Federal com a Secretaria da Receita Previdenciária centralizou em apenas um órgão a arrecadação da maioria dos tributos federais. Contudo, a fiscalização e a arrecadação das contribuições sociais destinadas aos chamados terceiros — SESC, SENAC, SESI, SENAI e outros — permanecem a cargo do INSS.
- 46 O Instituto Nacional do Seguro Social, autarquia federal atualmente vinculada ao Ministério da Previdência Social, surgiu, em 1990, como resultado da fusão do Instituto Nacional de Assistência Médica da Previdência Social (INAMPS) e o Instituto de Administração Financeira da Previdência e Assistência Social (IAPAS).
- 47 As gerências executivas são órgãos descentralizados da estrutura administrativa do INSS; entretanto a escolha e a nomeação dos gerentes executivos são feitas diretamente pelo ministro da Previdência Social sem necessidade de observação a critérios especiais de seleção.

Algumas sentenças são chamadas abertas porque são passíveis de interpretação para que possam ser julgadas como verdadeiras (V) ou falsas (F). Se a sentença aberta for uma expressão da forma  $\forall xP(x)$ , lida como “para todo  $x$ ,  $P(x)$ ”, em que  $x$  é um elemento qualquer de um conjunto  $U$ , e  $P(x)$  é uma propriedade a respeito dos elementos de  $U$ , então é preciso explicitar  $U$  e  $P$  para que seja possível fazer o julgamento como V ou como F.

A partir das definições acima, julgue os itens a seguir.

- 48 Considere-se que  $U$  seja o conjunto dos funcionários do INSS,  $P(x)$  seja a propriedade “ $x$  é funcionário do INSS” e  $Q(x)$  seja a propriedade “ $x$  tem mais de 35 anos de idade”. Desse modo, é correto afirmar que duas das formas apresentadas na lista abaixo simbolizam a proposição **Todos os funcionários do INSS têm mais de 35 anos de idade**.
- (i)  $\forall x(\text{se } Q(x) \text{ então } P(x))$   
(ii)  $\forall x(P(x) \text{ ou } Q(x))$   
(iii)  $\forall x(\text{se } P(x) \text{ então } Q(x))$
- 49 Se  $U$  for o conjunto de todos os funcionários públicos e  $P(x)$  for a propriedade “ $x$  é funcionário do INSS”, então é falsa a sentença  $\forall xP(x)$ .

Considere-se que, em uma planilha do Excel 2003 na qual todas as células estejam formatadas como números, a célula B2 contenha o saldo de uma conta de poupança em determinado mês do ano. Considere-se, também, que, sobre esse saldo incidam juros compostos de 2% ao mês, e que o titular não realize, nessa conta, operações de depósito ou retirada. Nessa situação, julgue o item seguinte.

- 50 O valor do saldo da referida conta de poupança, após duas incidências sucessivas de juros sobre o saldo mostrado na célula B2, pode ser calculado e apresentado na célula B4 por meio da seguinte sequência de ações: clicar a célula B4; digitar  $=B2*1,02^2$  e, em seguida, teclar .

## CONHECIMENTOS COMPLEMENTARES

A qualidade do serviço de atendimento ao público, no contexto da realidade brasileira, tanto no âmbito estatal quanto no da iniciativa privada, apresenta-se como um desafio institucional que parece exigir transformações urgentes. Essa necessidade tem múltiplas facetas e a visibilidade de uma delas se expressa nas queixas frequentes de usuários-consumidores. Basta visitar os espaços dedicados aos leitores dos jornais para encontrar uma fonte empírica abundante de reclamações concernentes aos serviços de atendimento em instituições públicas e privadas.

Mário César Ferreira. *Serviço de atendimento ao público: o que é? Como analisá-lo? Esboço de uma abordagem teórico-metodológica em ergonomia*. Internet: <www.unb.br> (com adaptações).

Tendo o texto acima como referência inicial, julgue os itens a seguir.

- 51 O bom estado de saúde, a competência profissional e o perfil adequado do atendente tornam o serviço de atendimento mais eficiente e, desse modo, contribuem para aumentar a satisfação dos usuários dos produtos ou serviços da instituição.
- 52 Uma ação que pode ser efetiva no fomento ao melhor atendimento do usuário-consumidor é a descentralização da autoridade, visto que esta passa a ficar mais dispersa na base da organização, o que possibilita maior agilidade no processo decisório.
- 53 Uma empresa que, no intuito de melhorar a qualidade do serviço de atendimento ao público, encaminhe os clientes a setores específicos, em função do tipo de produto/serviço que buscam, utiliza uma abordagem de departamentalização funcional.
- 54 Um procedimento que pode permitir a identificação de fatores críticos de sucesso para o atendimento ao público com qualidade é descobrir o que distingue uma organização bem-sucedida, no atendimento ao público, de uma mal-sucedida, nesse aspecto, e analisar as diferenças entre elas.
- 55 O trabalho desenvolvido pelo funcionário na situação de atendimento pode ser considerado atividade de mediação entre as finalidades da instituição e os objetivos do usuário.

Acerca de aspectos relacionados à ética e à cidadania, julgue os itens que se seguem.

- 56 Suponha-se que uma empresa tenha conseguido a certificação SA 8.000, norma internacional que garante a responsabilidade trabalhista. Nesse caso, é correto afirmar que esse fato não garante que a empresa seja ética, pois a ética não se limita a aspectos isolados da conduta empresarial.
- 57 Considere-se que uma empresa prestadora de serviços na área de turismo e hotelaria tenha incluído, em seu plano de expansão, o propósito de contratar pessoas portadoras de necessidades especiais e igual proporção de homens e mulheres. Nessa situação, ao oferecer igualdade de oportunidades de emprego, a empresa demonstra ter preocupações éticas.
- 58 A responsabilidade social de uma corporação restringe-se aos funcionários de suas empresas.

Acerca do processo administrativo, julgue os itens subsequentes.

- 59 Um plano que abranja o procedimento de recepção de segurados do INSS e as programações de tempo de espera para cada caso, visando à melhoria da qualidade do serviço de atendimento, é exemplo de planejamento estratégico.
- 60 O balanço e o relatório financeiro são exemplos de controle estratégico.
- 61 Suponha-se que Francisca, servidora do INSS, ao atender um segurado e receber dele um requerimento de benefícios, tenha constatado que ele não havia incluído um item a que tinha direito. Suponha-se, ainda, que ela tenha decidido não lhe dizer nada a esse respeito. Nessa situação, a atitude de Francisca não pode ser reprovada, pois o servidor do INSS pode omitir de segurado a existência de direito a verba de benefício que não tenha sido explicitamente requerida.
- 62 Para que sejam efetivas, as funções administrativas de planejamento, direção, organização e controle devem ser impessoais.

Quem, nos dias de hoje, não teve de enfrentar uma fila no banco, em um supermercado, em uma repartição pública? Quantas vezes não “roeu as unhas” na expectativa de que a fila andasse rápido, pois outro compromisso urgente estava a sua espera? E quantos, ao chegar o momento tão esperado do atendimento, depararam-se com a informação do funcionário: “O senhor entrou na fila errada...”? Mas, se tais situações são fonte de irritação e de problemas para o usuário, a cada dia mais exigente, elas o são também para os sujeitos encarregados do atendimento ao público.

*Idem. Ibidem* (com adaptações).

Tendo o texto acima como referência inicial, julgue os itens subsequentes.

- 63 O atendimento ao público pode ser visto como uma atividade rotineira complexa de tratamento de informações, marcada por procedimentos administrativos habituais, que podem, em muitas situações, ser estruturados em raciocínio do tipo **Se... (tal situação ou evento se apresenta), então... (executa-se tal procedimento)**.
- 64 No atendimento ao público, o tratamento de informações é embasado predominantemente no diagnóstico das exigências da situação, com base em critérios prescritos pela instituição, que orientam a tomada de decisões.
- 65 Em virtude da variabilidade de opções, é necessário que o servidor que atende ao público seja preponderantemente um executor de rotinas, o que envolve identificar situações e seguir instruções.
- 66 A atividade de atendimento implica um conjunto de ações rotineiras, que incluem solicitação, identificação, cotejamento, pesquisa, registro, emissão, orientação e arquivamento de informações.

Julgue os itens seguintes, que versam sobre reforma e revitalização do Estado.

- 67** Visando-se ao fortalecimento da regulação coordenada pelo Estado, é importante reforçar a governança, que diz respeito à maneira pela qual o poder é exercido no gerenciamento dos recursos sociais e econômicos de um país, e que engloba, desse modo, as técnicas de governo.
- 68** Um aspecto importante para dar seguimento à reforma do Estado é a existência de governabilidade, conceito que descreve as condições sistêmicas de exercício do poder em um sistema político. Desse modo, é correto afirmar que uma nação é governável quando oferece aos seus representantes as circunstâncias necessárias para o tranqüilo desempenho de suas funções.
- 69** Atualmente, o modelo vivenciado pelo Estado brasileiro é o da administração pública patrimonialista.
- 70** A reforma do Estado restringe-se ao ajuste fiscal, que deverá devolver ao Estado a capacidade de definir e implementar políticas públicas.

Acerca da comunicação institucional, julgue os itens a seguir.

- 71** A comunicação institucional utiliza técnicas de relações públicas, *marketing*, publicidade, propaganda e jornalismo.
- 72** A comunicação institucional propõe-se a tornar pública a instituição, agregando valores e projetando-a junto ao público desejado, com o intuito direto e específico de vender os produtos e serviços existentes na organização.

Em relação à responsabilidade socioambiental corporativa, julgue os itens seguintes.

- 73** A noção de responsabilidade socioambiental relaciona-se ao propósito de maximização dos lucros da corporação, que termina por beneficiar a sociedade na forma de empregos, salários e impostos, parte dos quais pode ser empregada em conservação ambiental.
- 74** Suponha-se que uma fábrica de roupas tenha distribuído um folheto que estimulava seus funcionários a participar, em seus dias de descanso, em locais próximos às suas moradias, de mutirões comunitários destinados a produzir roupas de frio para serem distribuídas para as famílias economicamente carentes. Nessa situação, ao interagir com a comunidade local e apoiar projetos de inclusão social, a fábrica demonstra assumir suas responsabilidades com a sociedade.
- 75** Considere-se que uma fábrica de brinquedos tenha decidido deixar de produzir um estojo de cosméticos que acompanhava bonecas, visando reduzir o risco de que as crianças ingerissem ou passassem nos olhos os produtos de beleza. Ao tomar essa iniciativa, a indústria demonstrou que respeita seus clientes e que não quer causar danos a eles.

Ainda com relação à responsabilidade socioambiental corporativa, julgue o item abaixo.

- 76** Considere-se que a diretoria de uma empresa, ao receber do conselho de acionistas sugestão de criar e divulgar indicadores que mostrem o comportamento da empresa em temas socioambientais, reaja negativamente, explicando que a empresa não teria condições de, sozinha, atender a essa demanda e pondere que essas tarefas são de responsabilidade do IBGE. Nesse caso, a diretoria tem razão, pois cabe ao IBGE monitorar as atividades da empresa e divulgar os indicadores que sirvam para descrever sua situação.

Acerca dos direitos dos usuários de serviços públicos, julgue os itens subseqüentes.

- 77** Considere a seguinte situação hipotética.  
João, por ter constatado erros em sua ficha hospitalar, dirigiu-se ao setor de registros do hospital e solicitou ao atendente que lhe mostrasse a ficha. Inicialmente, o atendente dificultou-lhe o acesso aos dados e, somente depois de muita insistência, João conseguiu convencê-lo da necessidade de alterar alguns dados no referido documento. Entretanto, passada uma semana, João constatou que as alterações solicitadas não haviam sido efetuadas.  
Nessa situação, do ponto de vista do Código de Defesa do Consumidor, João nada poderá fazer, pois o código é omissivo com relação a esse tipo de problema.
- 78** Considere-se que uma empresa de águas e esgotos, em procedimento de cobrança de dívida, depois de fazer ameaças a um consumidor, decida deixar de recolher parte dos esgotos produzidos na moradia desse cidadão. Nessa situação, o consumidor pode, com base no Código de Defesa do Consumidor, alegar que foi exposto a constrangimento.

O ambiente de trabalho, mesmo com diferentes modelos gerenciais de organização, possui riscos inerentes aos processos. Com relação a esse tema, cada item a seguir apresenta uma situação hipotética, seguida de uma assertiva a ser julgada.

- 79** Os empregados que trabalham no escritório de uma grande indústria produtora de tintas e solventes têm reclamado, constantemente, de forte dor de cabeça e ardência nos olhos, durante o expediente. Nessa situação, é correto que a empresa providencie, com urgência, a inspeção no sistema de filtros e o aperfeiçoamento dos mecanismos de ventilação da sala, de modo a melhorar a qualidade do ar no escritório.
- 80** Cláudio, que trabalha no setor de contabilidade de uma grande organização, é responsável pela digitação e montagem de processos de licitação para aquisição de bens e serviços. Ele tem reclamado, freqüentemente, de fadiga e lombalgia. Nesse caso, a condição de Cláudio pode estar relacionada a postura inadequada causada por erros ergonômicos do mobiliário do setor em que trabalha.

## CONHECIMENTOS ESPECÍFICOS

Em cada um dos itens subsequentes, é apresentada uma situação hipotética acerca da identificação dos segurados da previdência social, seguida de uma assertiva a ser julgada.

- 81** Nelson ocupa cargo em comissão, de livre nomeação e exoneração, na Secretaria de Saúde de uma prefeitura que instituiu regime próprio de previdência social. Nessa condição, apesar de trabalhar em município com regime próprio de previdência, Nelson é segurado empregado do regime geral.
- 82** Beatriz trabalha, em Brasília, na sucursal da Organização das Nações Unidas e não tem vinculação com regime de previdência estrangeiro. Nessa situação, Beatriz é segurada da previdência social brasileira na condição de contribuinte individual.
- 83** Otávio, contador, é aposentado por regime próprio de previdência social e começou a prestar serviços de contabilidade em sua residência. Dada a qualidade de seus serviços, logo foi contratado para dar expediente em uma grande empresa da cidade. Nessa situação, Otávio não é segurado do regime geral, tanto por ter pertencido a um regime próprio, quanto por ser aposentado.
- 84** Miguel, civil, brasileiro nato que mora há muito tempo na Suíça, foi contratado em Genebra para trabalhar na Organização Mundial de Saúde. Seu objetivo é trabalhar nessa entidade por alguns anos e retornar ao Brasil, razão pela qual optou por não se filiar ao regime próprio daquela organização. Nessa situação, Miguel é segurado obrigatório da previdência social brasileira na qualidade de contribuinte individual.
- 85** Claudionor tem uma pequena lavoura de feijão em seu sítio e exerce sua atividade rural apenas com o auxílio da família. Dos seus filhos, somente Aparecida trabalha fora do sítio. Embora ajude diariamente na manutenção da plantação, Aparecida também exerce atividade remunerada no grupo escolar próximo à propriedade da família. Nessa situação, Claudionor e toda a sua família são segurados especiais da previdência social.

Ainda em relação à identificação dos segurados da previdência social, julgue os itens a seguir.

- 86** Um adolescente de 14 anos de idade, menor aprendiz, contratado de acordo com a Lei n.º 10.097/2000, apesar de ter menos de 16 anos de idade, que é o piso para inscrição na previdência social, é segurado empregado do regime geral.
- 87** Um tabelião que seja titular do cartório de registro de imóveis em determinado município é vinculado ao respectivo regime de previdência estadual, pois a atividade que exerce é controlada pelo Poder Judiciário.
- 88** Para a previdência social, uma pessoa que administra a construção de uma casa, contratando pedreiros e auxiliares para edificação da obra, é considerada contribuinte individual.
- 89** Um síndico de condomínio que resida no condomínio que administra e receba remuneração por essa atividade é segurado da previdência social na qualidade de empregado.
- 90** Um cidadão belga que seja domiciliado e contratado no Brasil por empresa nacional para trabalhar como engenheiro na construção de uma rodovia em Moçambique é segurado da previdência social brasileira na qualidade de empregado.

Acerca de princípios da seguridade social, julgue os itens a seguir.

- 91** De acordo com recentes alterações constitucionais, as contribuições sociais que financiam a seguridade social somente poderão ser exigidas depois de decorridos noventa dias da publicação da lei que as houver instituído ou modificado. Essas alterações também acrescentaram, no que concerne a esse assunto, a exigência da anterioridade do exercício financeiro.
- 92** Pelo fato de serem concedidos independentemente de contribuição, os benefícios e serviços prestados na área de assistência social prescindem da respectiva fonte de custeio prévio.

Em cada um dos itens que se seguem, é apresentada uma situação hipotética, seguida de uma assertiva a ser julgada.

- 93** Osvaldo cumpriu pena de reclusão devido à prática de crime de fraude contra a empresa em que trabalhava. No período em que esteve na empresa, Osvaldo era segurado da previdência social. Nessa situação, Osvaldo tem direito de continuar como segurado da previdência social por até dezoito meses após o seu livramento.
- 94** Alzira, estudante, filiou-se facultativamente ao regime geral de previdência social, passando a contribuir regularmente. Em razão de dificuldades financeiras, Alzira deixou de efetuar esse recolhimento por oito meses. Nessa situação, Alzira não deixou de ser segurada, uma vez que a condição de segurado permanece por até doze meses após a cessação das contribuições.
- 95** Ronaldo, afastado de suas atividades laborais, tem recebido auxílio doença. Nessa situação, a condição de segurado de Ronaldo será mantida sem limite de prazo, enquanto estiver no gozo do benefício, independentemente de contribuição para a previdência social.
- 96** Célia, professora de uma universidade, eventualmente, presta serviços de consultoria na área de educação. Por isso, Célia é segurada empregada pela atividade de docência e contribuinte individual quando presta consultoria. Nessa situação, Célia tem uma filiação para cada atividade.
- 97** Fernanda foi casada com Lucas, ambos segurados da previdência social. Há muito tempo separados, resolveram formalizar o divórcio e, pelo fato de ambos trabalharem, não foi necessária a prestação de alimentos entre eles. Nessa situação, Fernanda e Lucas, após o divórcio, deixarão de ser dependentes um do outro junto à previdência social.

Em cada um dos itens seguintes, apresenta-se uma situação hipotética referente à aplicação do conceito de salário-de-contribuição, seguida de uma assertiva a ser julgada.

- 98** Claudionor recebe da empresa onde trabalha alguns valores a título de décimo-terceiro salário. Nessa situação, os valores recebidos por Claudionor não são considerados para efeito do cálculo do salário-benefício, integrando-se apenas o cálculo do salário-de-contribuição.
- 99** A empresa em que Maurício trabalha paga a ele, a cada mês, um valor referente à participação nos lucros, que é apurado mensalmente. Nessa situação, incide contribuição previdenciária sobre o valor recebido mensalmente por Maurício a título de participação nos lucros.
- 100** Rodrigo trabalha na gerência comercial de uma grande rede de supermercados e visita regularmente cada uma das lojas da rede. Para atendimento a necessidades do trabalho que faz durante as viagens, Rodrigo recebe diárias que excedem, todos os meses, 50% de sua remuneração normal. Nessa situação, não incide contribuição previdenciária sobre os valores recebidos por Rodrigo a título dessas diárias.
- 101** Maria, segurada empregada da previdência social, encontra-se afastada de suas atividades profissionais devido ao nascimento de seu filho, mas recebe salário-maternidade. Nessa situação, apesar de ser um benefício previdenciário, o salário-maternidade que Maria recebe é considerado salário-de-contribuição para efeito de incidência.
- 102** Mateus trabalha em uma empresa de informática e recebe o vale-transporte junto às demais rubricas que compõem sua remuneração, que é devidamente depositada em sua conta bancária. Nessa situação, incide contribuição previdenciária sobre os valores recebidos por Mateus a título de vale-transporte.
- 103** Luís é vendedor em uma grande empresa que comercializa eletrodomésticos. A título de incentivo, essa empresa oferece aos empregados do setor de vendas um plano de previdência privada. Nessa situação, incide contribuição previdenciária sobre os valores pagos, pela empresa, a título de contribuição para a previdência privada, a Luís.
- 104** Tendo sido demitido sem justa causa da empresa em que trabalhava, Vagner recebeu o aviso prévio indenizado, entre outras rubricas. Nessa situação, não incide contribuição previdenciária sobre o valor da indenização paga, pela empresa, a Vagner.

Com relação a período de carência, julgue os itens a seguir.

- 105** Uma profissional liberal que seja segurada contribuinte individual da previdência social há três meses e esteja grávida de seis meses terá direito ao salário-maternidade, caso recolha antecipadamente as sete contribuições que faltam para completar a carência.
- 106** Uma segurada empregada do regime de previdência social que tenha conseguido seu primeiro emprego e, logo na primeira semana, sofra um grave acidente que determine seu afastamento do trabalho por quatro meses não terá direito ao auxílio-doença pelo fato de não ter cumprido a carência de doze contribuições.
- 107** Se uma empregada doméstica estiver devidamente inscrita na previdência social, será considerado, para efeito do início da contagem do período de carência dessa segurada, o dia em que sua carteira de trabalho tenha sido assinada.

É apresentada, em cada um dos itens que se seguem, uma situação hipotética relacionada a dependentes e a período de carência, seguida de uma assertiva a ser julgada.

- 108** Gilmar, inválido, e Solange são comprovadamente dependentes econômicos do filho Gilberto, segurado da previdência social, que, por sua vez, tem um filho. Nessa situação, Gilmar e Solange concorrem em igualdade de condições com o filho de Gilberto para efeito de recebimento eventual de benefícios.
- 109** Roberto, produtor rural, é segurado especial e não faz recolhimento para a previdência social como contribuinte individual. Nessa situação, para recebimento dos benefícios a que Roberto tem direito, não é necessário o recolhimento para a contagem dos prazos de carência, sendo suficiente a comprovação da atividade rural por igual período.
- 110** Como ficou desempregado por mais de quatro anos, Mauro perdeu a qualidade de segurado. Recentemente, conseguiu emprego em um supermercado, mas ficou impossibilitado de receber o salário-família pelo fato de não poder contar com as contribuições anteriores para efeito de contagem do tempo de carência, que, para este benefício, é de doze meses. Nessa situação, Mauro poderá contar o prazo anterior à perda da qualidade de segurado depois de contribuir por quatro meses no novo emprego, prazo exigido pela legislação.
- 111** Célio, segurado empregado da previdência social, tem um filho, com 28 anos de idade, que sofre de doença degenerativa em estágio avançado, sendo, portanto, inválido. Nessa condição, o filho de Célio é considerado seu dependente, mesmo tendo idade superior a dezoito anos.
- 112** Paulo é, de forma comprovada, dependente economicamente de seu filho, Juliano, que, em viagem a trabalho, sofreu um acidente e veio a falecer. Juliano à época do acidente era casado com Raquel. Nessa situação, Paulo e Raquel poderão requerer o benefício de pensão por morte, que deverá ser rateado entre ambos.
- 113** César, segurado da previdência social, vive com seus pais e com seu irmão, Getúlio, de 15 anos idade. Nessa situação, o falecimento de César somente determina o pagamento de benefícios previdenciários a seus pais e a seu irmão se estes comprovarem dependência econômica com relação a César.
- 114** Edson é menor de idade sob guarda de Coutinho, segurado da previdência social. Nessa situação, Coutinho não pode requerer o pagamento do salário-família em relação a Edson, já que este não é seu dependente.

Julgue a assertiva que se segue a cada uma das situações hipotéticas referentes ao salário-família apresentadas em cada um dos itens subsequentes.

- 115** Rubens e sua esposa Amélia têm, juntos, dois filhos, trabalham e são segurados do regime geral da previdência social, além de serem considerados trabalhadores de baixa renda. Nessa situação, o salário-família somente será pago a um dos cônjuges.
- 116** Dalila, que é empregada doméstica e segurada do regime geral da previdência social, tem três filhos, mas não recebe salário-família. Nessa situação, apesar de ser considerada trabalhadora de baixa renda, Dalila não tem o direito de receber esse benefício.
- 117** Carmen é segurada do regime geral da previdência social e está em gozo de auxílio-doença. Nessa situação, Carmen também tem direito de receber o salário-família pago diretamente pela previdência social.

Em cada um dos itens subsequentes, é apresentada uma situação hipotética a respeito da aposentadoria por tempo de contribuição, seguida de uma assertiva a ser julgada.

- 118** Mário, segurado inscrito na previdência social desde 1972, requereu sua aposentadoria por tempo de contribuição. Nessa situação, a renda inicial da aposentadoria de Mário corresponderá à média aritmética simples dos salários-de-contribuição desde 1972, multiplicada pelo fator previdenciário.
- 119** Leonardo, segurado empregado, trabalhou em uma empresa cujo prédio foi destruído por um incêndio na década de 80 do século XX, situação evidenciada por meio de registro junto à autoridade policial que acompanhou os fatos. Nessa situação, Leonardo poderá comprovar, com auxílio de testemunhas, o tempo trabalhado na empresa cujo prédio foi destruído, averbando esse período em pedido de aposentadoria por tempo de contribuição.
- 120** Firmino foi professor do ensino fundamental durante vinte anos e trabalhou mais doze anos como gerente financeiro em uma empresa de exportação. Nessa situação, excluindo-se as regras de transição, Firmino pode requerer o benefício integral de aposentadoria por tempo de contribuição, haja vista a possibilidade de computar o tempo em sala de aula em quantidade superior ao efetivamente trabalhado, dada a natureza especial da prestação de serviço.
- 121** Renato era servidor municipal vinculado a regime próprio de previdência social havia 16 anos, quando resolveu trabalhar na iniciativa privada, em 1999. Nessa situação, o tempo de serviço prestado por Renato em outro regime é contado como tempo de contribuição, desde que haja a devida comprovação, certificada pelo ente público instituidor do regime próprio.
- 122** Durval, inscrito na previdência social na qualidade de contribuinte individual, trabalha por conta própria, recolhendo 11% do valor mínimo mensal do salário de contribuição. Nessa situação, para Durval fazer jus ao benefício de aposentadoria por tempo de contribuição, deverá recolher mais 9% daquele valor, acrescidos de juros.

Em cada um dos próximos itens, é apresentada uma situação hipotética a respeito do auxílio-acidente, seguida de uma assertiva a ser julgada.

- 123** Marcela, empregada doméstica, após ter sofrido grave acidente enquanto limpava a vidraça da casa de sua patroa, recebeu auxílio-doença por três meses. Depois desse período, foi comprovadamente constatada a redução de sua capacidade laborativa. Nessa situação, Marcela terá direito ao auxílio-acidente correspondente a 50% do valor que recebia a título de auxílio-doença.
- 124** Tomás, segurado empregado do regime geral da previdência social, teve sua capacidade laborativa reduzida por seqüelas decorrentes de grave acidente. Nessa situação, se não tiver cumprido a carência de doze meses, Tomás não poderá receber o auxílio-acidente.

Em cada um dos itens seguintes, é apresentada uma situação hipotética acerca do salário-maternidade, seguida de uma assertiva a ser julgada.

- 125** Cláudia está grávida e exerce atividade rural, sendo segurada especial da previdência. Nessa situação, ela tem direito ao salário-maternidade desde que comprove o exercício da atividade rural nos últimos dez meses imediatamente anteriores à data do parto ou do requerimento do benefício, quando solicitado antes do parto, mesmo que a atividade tenha sido realizada de forma descontínua.
- 126** Adriana, segurada da previdência, adotou Paula, uma menina de 9 anos de idade. Nessa situação, Adriana não tem direito ao salário-maternidade.
- 127** Rute, professora em uma escola particular, impossibilitada de ter filhos, adotou gêmeas recém-nascidas cuja mãe falecera logo após o parto e que não tinham parentes que pudessem cuidar delas. Nessa situação, Rute terá direito a dois salários-maternidade.
- 128** Helena, grávida de nove meses de seu primeiro filho, trabalha em duas empresas de *telemarketing*. Nessa situação, Helena terá direito ao salário-maternidade em relação a cada uma das empresas, mesmo que a soma desses valores seja superior ao teto dos benefícios da previdência social.
- 129** Há oito meses, Edna, profissional liberal, fez sua inscrição na previdência social, na qualidade de contribuinte individual, passando a recolher regularmente as suas contribuições mensais. Dois meses depois da inscrição, descobriu que estava grávida de 1 mês, vindo seu filho a nascer, prematuramente, com sete meses. Nessa situação, não há nada que impeça Edna de receber o salário-maternidade, pois a carência do benefício será reduzida na quantidade de meses em que o parto foi antecipado.

Em cada um dos itens que se seguem, apresenta-se uma situação hipotética relacionada à aposentadoria por invalidez, seguida de uma assertiva a ser julgada.

- 130** Tomé já havia contribuído para a previdência social durante 28 anos quando foi acometido de uma doença profissional que determinou sua aposentadoria por invalidez, após ter recebido o auxílio-doença por quatro anos. Nessa situação, depois de receber por três anos a aposentadoria por invalidez, Tomé poderá requerer a conversão do benefício em aposentadoria por tempo de contribuição.
- 131** José perdeu a mão direita em grave acidente ocorrido na fábrica em que trabalhava, e, por isso, foi aposentado por invalidez. Nessa situação, José não tem o direito de receber o adicional de 25% pago aos segurados que necessitam de assistência permanente, já que ele pode cuidar de si apenas com uma das mãos.
- 132** Moacir, aposentado por invalidez pelo regime geral de previdência social, recusa-se a submeter-se a tratamento cirúrgico por meio do qual poderá recuperar sua capacidade laborativa. Nessa situação, devido à recusa, Moacir terá seu benefício cancelado imediatamente.
- 133** Daniel, aposentado por invalidez, retornou à sua atividade laboral voluntariamente. Nessa situação, o benefício da aposentadoria por invalidez será cassado a partir da data desse retorno.
- 134** Rui sofreu grave acidente que o deixou incapaz para o trabalho, não havendo qualquer condição de reabilitação, conforme exame médico pericial realizado pela previdência social. Nessa situação, Rui não poderá receber imediatamente o benefício de aposentadoria por invalidez, pois esta somente lhe será concedida após o período de doze meses relativo ao auxílio-doença que Rui já esteja recebendo.

Em cada um dos itens que se seguem, é apresentada uma situação hipotética acerca da aposentadoria especial, seguida de uma assertiva a ser julgada.

- 135** Leandro, segurado da previdência social, recebe adicional de periculosidade da empresa em que trabalha. Nessa situação, a condição de Leandro é suficiente para que ele esteja habilitado ao recebimento de aposentadoria especial, cujo tempo de contribuição é mitigado.
- 136** João trabalha, há dez anos, exposto, de forma não-ocasional nem intermitente, a agentes químicos nocivos. Nessa situação, João terá direito a requerer, no futuro, aposentadoria especial, sendo-lhe possível, a fim de completar a carência, converter tempo comum trabalhado anteriormente, isto é, tempo em que não esteve exposto aos agentes nocivos, em tempo de contribuição para a aposentadoria do tipo especial.
- 137** Getúlio julga-se na condição de requerer aposentadoria especial. Nessa situação, ele deverá instruir seu pedido com o perfil profissiográfico previdenciário, documento emitido pela empresa em que trabalha e embasado no laudo técnico das condições ambientais do trabalho que comprove as condições para habilitação de benefícios previdenciários especiais.

Em cada um dos itens seguintes, é apresentada uma situação hipotética relacionada à pensão por morte, seguida de uma assertiva a ser julgada.

- 138** Ernani, segurado do regime geral da previdência social, faleceu, e sua esposa requereu pensão 60 dias após o óbito. Nessa situação, esse benefício será iniciado na data do requerimento apresentado pela esposa de Ernani, visto que o pedido foi feito após o prazo definido pela legislação que dá direito a esse benefício.
- 139** José tem 20 anos de idade e recebe a pensão decorrente do falecimento de seu pai, Silas, de quem é filho único. Nessa situação, quando José completar a idade de 21 anos, o benefício será extinto, haja vista a inexistência de outros dependentes da mesma classe.
- 140** Alexandre, caminhoneiro, sempre trabalhou por conta própria e jamais se inscreveu no regime geral da previdência social. Após sofrer um grave acidente, resolveu filiar-se à previdência. Seis meses depois, sofreu novo acidente e veio a falecer, deixando esposa e três filhos. Nessa situação, os filhos e a esposa de Alexandre não receberão a pensão por morte pelo fato de não ter sido cumprida a carência de doze meses.

Com relação ao auxílio-doença, julgue os próximos itens.

- 141** Uma segurada da previdência que esteja recebendo auxílio-doença é obrigada a submeter-se a exame pelo médico perito da previdência social e a realizar o processo de reabilitação profissional para desenvolver novas competências.
- 142** Uma segurada contribuinte individual que tenha sofrido algum acidente que tenha determinado sua incapacidade temporária para a atividade laboral tem direito a receber auxílio-doença, cujo termo inicial deve corresponder à data do início da incapacidade, desde que o requerimento seja apresentado junto à previdência antes de se esgotar o prazo de 30 dias.
- 143** Um segurado empregado do regime geral que tenha sofrido acidente no trajeto de sua casa para o trabalho tem direito ao recebimento do auxílio-doença pela previdência social a partir do primeiro dia de afastamento do trabalho.
- 144** Uma segurada empregada que tenha ficado afastada do serviço durante dezoito meses em virtude de um acidente de trabalho não pode ser demitida durante os primeiros doze meses após seu retorno às atividades laborais.

Em cada um dos itens seguintes, é apresentada uma situação hipotética acerca do auxílio-reclusão, seguida de uma assertiva a ser julgada.

- 145** Fabiano, segurado do regime geral de previdência, encontra-se preso e participa de atividades laborais na prisão, fato que lhe permite manter suas contribuições para a previdência social na qualidade de contribuinte individual. Sua esposa, Catarina, recebe auxílio-reclusão, por serem, Fabiano e ela, considerados, respectivamente, segurado e dependente de baixa renda. Nessa situação, enquanto Catarina receber o auxílio-reclusão, Fabiano não terá direito a nenhum tipo de aposentadoria nem a auxílio-doença.
- 146** Hugo, segurado do regime geral de previdência há menos de 10 anos, desempregado há seis meses, envolveu-se em atividades ilícitas, o que determinou sua prisão em flagrante. Nessa condição, caso Hugo seja casado, sua esposa faz jus ao auxílio-reclusão junto à previdência social.

Em cada um dos itens subsequentes, é apresentada uma situação hipotética que trata de cumulação de benefícios, seguida de uma assertiva a ser julgada.

- 147** Tereza encontra-se afastada de suas atividades laborais e recebe o auxílio-doença. Nessa situação, caso engravide e tenha um filho, Tereza não poderá receber, ao mesmo tempo, o auxílio-doença e o salário-maternidade.
- 148** Sofia, pensionista da previdência social em decorrência da morte de seu primeiro marido, João, resolveu casar-se com Eduardo, segurado empregado. Seis meses após o casamento, Eduardo faleceu em trágico acidente. Nessa situação, Sofia poderá acumular as duas pensões, caso o total recebido não ultrapasse o teto determinado pela previdência social.
- 149** Pedro recebe auxílio-acidente decorrente da consolidação de lesões que o deixaram com seqüelas definitivas. Nessa condição, Pedro não poderá cumular o benefício que atualmente recebe com o de aposentadoria por invalidez que eventualmente venha a receber.
- 150** Fábio recebe auxílio-acidente decorrente da consolidação de lesões que o deixaram com seqüelas definitivas. Nessa situação, Fábio poderá cumular o benefício que atualmente recebe com o auxílio-doença decorrente de outro evento.